

CTSeventim.AG

6 - Monatsbericht 2005 | 01.01.2005 - 30.06.2005

CTS Eventim Aktiengesellschaft

Contrescarpe 46

28195 Bremen

Telefon: +49 (0) 421 / 36 66 -0

Fax: +49 (0) 421 / 36 66 -290

E-Mail für Aktionärsfragen:

investor@eventim.de

Konzernkennzahlen zum 30.Juni 2005

	01.01.-30.06.2005	01.01.-30.06.2004
	[TEUR]	[TEUR]
Umsatzerlöse	144.292	121.764
Bruttoergebnis vom Umsatz	32.717	24.066
Personalaufwand	9.921	8.674
Operatives Ergebnis vor Abschreibungen (EBITDA)	22.929	15.789
Abschreibungen	2.226	2.043
Betriebsergebnis (EBIT)	20.703	13.746
Ergebnis vor Steuern (EBT)	21.374	14.025
Konzernüberschuss	9.223	5.292
Cashflow	16.526	11.645
	[EUR]	[EUR]
Ergebnis je Aktie*, unverwässert (=verwässert)	0,77	0,44
	[Anzahl]	[Anzahl]
Anzahl der Mitarbeiter**	436	379
Davon Aushilfen	(69)	(71)

* Anzahl der Aktien: 12 Mio. Stück

** Personalendstand zum Quartalsende (aktive Belegschaft)

Sehr geehrte Damen und Herren,

das 1. Halbjahr 2005 stand für CTS EVENTIM erneut im Zeichen des Wachstums. Insgesamt konnten wir alle wesentlichen Kennzahlen verbessern: Der Konzernumsatz stieg im Vergleich zum Vorjahr um 18,5 %, das EBIT um 50,6 %. Dabei hat sich wie geplant insbesondere das Geschäftsfeld Ticketing dynamisch entwickelt. Aushängeschild für CTS EVENTIM waren und sind aktuell die beiden großen Fußballereignisse in Deutschland: der FIFA Confederations Cup (ConfedCup) 2005 im Juni und die FIFA Fußball-Weltmeisterschaft Deutschland 2006 (WM 2006). CTS EVENTIM ist als Ticketingpartner des WM-Organisationskomitees für die technische Abwicklung des Verkaufs der rund 3,2 Mio. Eintrittskarten verantwortlich. Das Ticketing für den ConfedCup – als Generalprobe für die WM 2006 – haben wir problemlos gemeistert.

Durch die faire Zuteilung der Eintrittskarten und die professionelle Abwicklung der logistischen Prozesse haben wir uns schon heute Verbänden und Sportveranstaltern weltweit als Partner für Großereignisse dieser Art empfohlen. Auch auf unseren Portalen www.eventim.de und www.getgo.de profitieren wir durch weiter dynamisch wachsende Ticketverkäufe von der gestiegenen Bekanntheit der CTS EVENTIM.

Dies zeigt sich auch sehr deutlich an der Kursentwicklung der CTS-Aktie. Das Vertrauen der Anleger in die Entwicklung unseres Geschäfts steigt weiter: So konnte die CTS-Aktie im Berichtszeitraum um rund 85 % auf 34,74 Euro zulegen. Damit befindet sich das Papier seit Ende 2002 fast ununterbrochen im Aufwärtstrend. Doch unsere Aktionäre sollen nicht nur von der überdurchschnittlichen Kursentwicklung profitieren, sondern auch am Gewinn der Gesellschaft partizipieren. Wir planen daher, für das Geschäftsjahr 2005 erstmals eine Dividende auszuschütten.

Mit freundlichen Grüßen



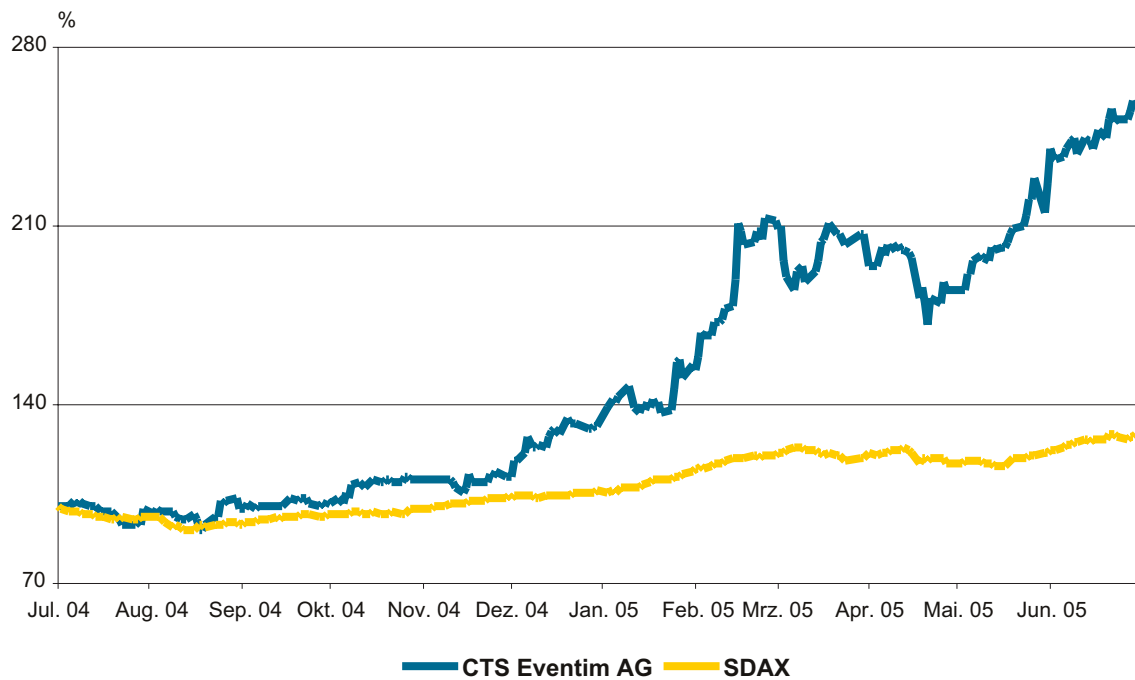
Klaus-Peter Schulenberg

Aktie auf neuem Allzeithoch

In diesem Jahr feiert die Aktie der CTS EVENTIM AG ihr fünfjähriges Börsenjubiläum. Im ersten Halbjahr 2005 erreichte die CTS-Aktie mit 34,74 Euro (30.06.) den besten Wert seit Erstnotiz und konnte bis Anfang August nochmals auf über 40 Euro zulegen. Damit verbuchte die CTS-Aktie seit Januar diesen Jahres eine Kursteigerung von über 118 %. Der im SDAX notierte Wert verfügt über eine überdurchschnittlich breite Coverage von

Analystenseite und wird unter anderem von DZ Bank und Bayerischer Landesbank (Designated Sponsors), Morgan Stanley, Berenberg Bank und Nord LB gecovered. Die jüngsten Researches empfehlen die CTS-Aktie zum Kauf ("overweight", "buy") und sehen das Kursziel bei 43 Euro (Morgan Stanley, 19.07.2005) bzw. 45 Euro (Berenberg Bank, 2.8.2005).

Kursverlauf 01.07.04 - 30.06.2005



Anzahl der Aktien, die zum 30.06.2005 von Organmitgliedern gehalten wurden:

Mitglieder Vorstand:

Klaus-Peter Schulenberg (Vorsitzender)	8.000.000
Volker Bischoff	0
Alexander Ruoff	1.000

Mitglieder Aufsichtsrat:

Edmund Hug (Vorsitzender)	1.400
Dr. Peter Haßkamp	0
Dr. Peter Versteegen	0

**Finanzbericht
Vorbemerkung:**

Mit der Verabschiedung der EU-Richtlinien zur Anwendung internationaler Rechnungslegungsstandards im Juni 2002 sind alle kapitalmarktorientierten Unternehmen mit Sitz in der EU verpflichtet, für die Geschäftsjahre, die nach dem 31. Dezember 2004 beginnen, ihren Konzernabschluss nach International Financial Reporting Standards (IFRS) aufzustellen. CTS EVENTIM hat entschieden, die Rechnungslegung bereits zum Jahresende 2004 von der US-amerikanischen Rechnungslegung ("United States Generally Accepted Accounting Principles"/ US GAAP) auf IFRS umzustellen.

Für die Erstellung des ersten IFRS-Abschlusses wurde IFRS 1 "First-time Adoption of International Financial Reporting Standards" angewandt. Zeitpunkt der Umstellung war die IFRS-Eröffnungsbilanz zum 1. Januar 2003. Hierzu wurden alle

Vermögenswerte und Schulden entsprechend den zum 31. Dezember 2004 gültigen Regelungen der IFRS bilanziert. Aus der Umstellung der Rechnungslegung resultieren keine wesentlichen Änderungen der Vermögens-, Finanz- und Ertragslage.

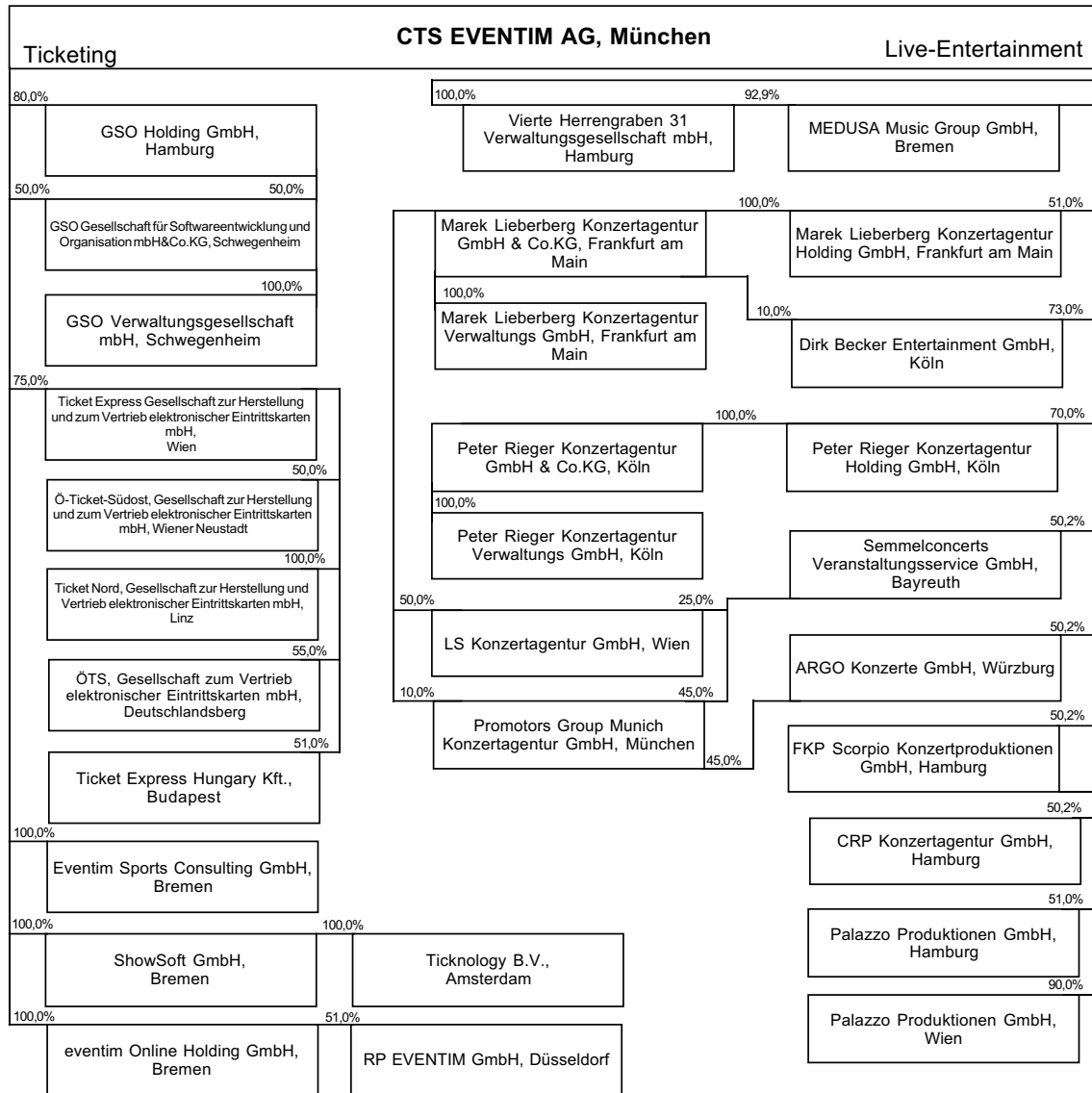
In dem Abschluss nach IFRS werden die Währungsgewinne und -verluste in den sonstigen betrieblichen Erträgen bzw. Aufwendungen ausgewiesen. Der Ausweis nach US-GAAP erfolgte im Finanzergebnis. Dementsprechend wurden die Earnings before Interest and Taxes (EBIT), Earnings before Interest, Taxes, Depreciation and Amortisation (EBITDA) und das Finanzergebnis für den 30. Juni 2004 gemäß IFRS angepasst.

**Gesellschaftsrechtliche Strukturen /
Veränderungen der Konzernbereiche im
Berichtszeitraum:**

Ab 01. Januar 2005 wurde im Segment Ticketing die Eventim Sports Consulting GmbH, Bremen, neu in den Konsolidierungskreis aufgenommen. Die ShowSoft GmbH, Bremen hat als Muttergesellschaft der Ticknology B.V., Amsterdam, ihren Anteilsbesitz um 25% auf 100% aufgestockt.

Konzernstruktur der CTS Eventim AG und ihrer Tochtergesellschaften

Stand: 30. Juni 2005



Erläuterung zu den Zahlen des Vergleichszeitraumes:

Die Vergleichszahlen des Vorjahres beziehen sich auf den Konzernabschluss zum 30. Juni 2004 gemäß IFRS.

Gegenüber dem Vorjahreszeitraum veränderte sich der Konsolidierungskreis wie folgt:

Die FKP Scorpio Konzertproduktionen GmbH, Hamburg, beteiligte sich an der Palazzo Produktionen GmbH, Hamburg. Die Palazzo Hamburg gründete mit einem örtlichen Veranstalter die Palazzo Produktionen GmbH, Wien. Die Palazzo-Gesellschaften führen Events im Bereich Variete-Gastronomie in Deutschland und Österreich durch.

Im Segment Ticketing wurden folgende österreichische Regionalvertriebsgesellschaften der Tochtergesellschaft Ticket Express, Gesellschaft zur Herstellung und zum Vertrieb elektronischer Eintrittskarten mbH, Wien, neu in den Konsolidierungskreis aufgenommen: ÖTS Gesellschaft zum Vertrieb elektronischer Eintrittskarten mbH, Deutschlandsberg, Ö-Ticket-Südost, Gesellschaft zur Herstellung und zum Vertrieb elektronischer Eintrittskarten mbH, Wiener Neustadt, Ticket Nord, Gesellschaft zur Herstellung und Vertrieb elektronischer Eintrittskarten mbH, Linz sowie Ticket Express Hungary Kft., Budapest.

Die Eventim Sports Consulting GmbH wurde zum 01. Januar 2005 in den Konsolidierungskreis aufgenommen.

Umsatz

CTS EVENTIM hat den Konzernumsatz im Berichtszeitraum (01. Januar bis 30. Juni 2005) um 18,5 % auf 144,3 Mio. EUR (Vorjahr: 121,8 Mio. EUR) gesteigert.

Die ersten beiden Quartale des laufenden Jahres waren im Segment Live-Entertainment von einer hohen Veranstaltungsdichte, u. a. mit U2, Queen, Joe Cocker, Anastacia, R.E.M und Ronan Keating geprägt. Die Umsatzerlöse in diesem Segment konnten auf 112,9 Mio. EUR (Vorjahr: 106,6 Mio. EUR) verbessert werden.

Das 1. Halbjahr 2005 stand bei CTS EVENTIM erneut im Zeichen des Internet. Rd. 40 Mio. Musik- und Eventfans (Vorjahr: 24 Mio.) besuchten die Internetvertriebsplattformen www.eventim.de und www.getgo.de und kauften mehr als 1,5 Mio. Tickets (Vorjahr: 0,9 Mio.). Dieses entspricht einer prozentualen Steigerung von rd. 68 %.

Die Umsatzerlöse im Segment Ticketing konnte CTS EVENTIM auf 33,3 Mio. EUR (Vorjahr: 17,4 Mio. EUR) steigern. Die Umsätze der Einzelgesellschaft CTS EVENTIM AG wuchsen auf 27,9 Mio. EUR (Vorjahr: 13,6 Mio. EUR). Vom Umsatzzuwachs der Einzelgesellschaft CTS EVENTIM AG entfallen auf die Sonderprojekte ConfedCup und WM 2006 8,6 Mio. EUR.

Ertragslage:

Auch im ersten Halbjahr konnte die Konzern-Bruttomarge gegenüber dem Vorjahreszeitraum erneut gesteigert werden und lag bei 22,7 % (Vorjahr: 19,8 %). Zu dieser Steigerung trug insbesondere das Ticketing mit einer deutlich erhöhten Bruttomarge von 53,1 % bei (Vorjahr: 50,9 %). Im Live-Entertainment liegt die Bruttomarge bei 13,3 % (Vorjahr: 14,3 %).

Zum 30. Juni 2005 konnte das Konzern-EBIT um 50,6 % auf 20,7 Mio. EUR (Vorjahr: 13,7 Mio. EUR) verbessert werden. Die Konzern-EBIT-Marge erhöhte sich gegenüber dem Vorjahreszeitraum auf 14,3 % (Vorjahr: 11,3 %).

Das erste Halbjahr im Vorjahr war geprägt von einer hohen Veranstaltungsdichte mit sehr erfolgreichen Künstlern wie z.B. die ausverkaufte Tournee von Phil Collins, Metallica, Sting und Shania Twain. Dennoch konnte im ersten Halbjahr 2005 mit erfolgreichen Veranstaltungen wie Anastacia, R.E.M., Joe Cocker, Queen und U2 sowie das ausverkaufte Hurricane-Festival im Segment Live-Entertainment ein EBIT von 10,2 Mio. EUR erreicht werden (Vorjahr: 10,8 Mio. EUR).

Das EBIT im Segment Ticketing konnte CTS EVENTIM nach 3,1 Mio. EUR im Vorjahr auf 10,5 Mio. EUR mehr als verdreifachen. Neben einem verbesserten Basisgeschäft im Ticketing war insbesondere die profitable Internetentwicklung mit einer deutlichen Ticketmengensteigerung und einem damit verbundenen Umsatzwachstum verantwortlich. Zudem führte die erfolgreiche Abwicklung des ConfedCup 2005 und die ersten Ticketverkäufe für die WM 2006 zu entsprechenden positiven Ergebnisbeiträgen.

Das Konzern-EBITDA (EBIT vor Abschreibungen) erhöhte sich zum 30. Juni 2005 auf 22,9 Mio. EUR (Vorjahr: 15,8 Mio. EUR). Davon wurden 10,4 Mio. EUR im Segment Live-Entertainment erzielt (Vorjahr: 10,9 Mio. EUR). Der Bereich Ticketing erwirt-

schaffete 12,6 Mio. EUR gegenüber 4,9 Mio. EUR im Vorjahr. Das Ergebnis vor Steuern (EBT) betrug 21,4 Mio. EUR (Vorjahr: 14,0 Mio. EUR). Das erneut verbesserte Konzernergebnis von nunmehr 9,2 Mio. EUR (Vorjahr: 5,3 Mio. EUR) führte aufgrund der hervorragenden Ergebnisentwicklung im Segment Ticketing zu einer deutlichen Verbesserung des EPS auf 0,77 EUR (Vorjahr: 0,44 EUR).

Investitionen:

In sonstige immaterielle Vermögensgegenstände und Sachanlagen investierte der Konzern im ersten Halbjahr 2005 1,5 Mio. EUR (Vorjahr: 0,7 Mio. EUR). Die Investitionen flossen in die Verbesserung der Ticketvertriebssoftware, Internetanwendungen und Hardware-Ausstattung.

Personalentwicklung:

Zum Stichtag beschäftigte der Konzern 436 Mitarbeiter inkl. 69 Aushilfen (Vorjahr: 379 Mitarbeiter inkl. 71 Aushilfen). Davon entfielen 303 Mitarbeiter auf das Segment Ticketing (Vorjahr: 236 Mitarbeiter) und 133 Mitarbeiter auf das Segment Live-Entertainment (Vorjahr: 143 Mitarbeiter). Die Mitarbeiterzahl erhöhte sich in erster Linie durch die neu in den Konsolidierungskreis aufgenommenen Gesellschaften sowie durch Sonderprojekte.

Die Personalaufwendungen im Konzern stiegen von 8,7 Mio. EUR auf 9,9 Mio. EUR. Davon entfielen 5,8 Mio. EUR auf das Segment Ticketing und 4,1 Mio. EUR auf das Segment Live-Entertainment.

Ausblick: Internet-Ticketing sichert Wachstum

Das Businessmodell von CTS EVENTIM sichert dem Marktführer auch künftig eine Ausnahmestellung auf dem europäischen Markt. Die gewachsene Verbindung von Live-Entertainment und Ticketing bedeutet schon heute eine starke Position in Deutschland und Österreich. Im Geschäftsfeld Live-Entertainment ist CTS EVENTIM durch seine Tochtergesellschaften und Beteiligungen hervorragend positioniert und wird bei der Gewinnung künftiger Tourneen und Veranstaltungen von der Expansion sowie der starken Stellung als führender Ticketvermarkter profitieren. Das Internet-Ticketing wird Wachstumsmotor des Konzerns bleiben. CTS EVENTIM wird sein Netzwerk in Europa mittelfristig weiter ausbauen. Zusätzlich zu den Tochtergesellschaften in Österreich, den Niederlanden und Osteuropa ist der Markteintritt in Belgien, der Schweiz, Spanien, Italien sowie in weiteren osteuropäischen Ländern geplant.

Schon heute bietet CTS EVENTIM das attraktivste Angebot von über 70.000 Veranstaltungen im Jahr, die einfach und bequem über das Internet ausgesucht und gebucht werden können.

Allein im ersten Halbjahr 2005 verzeichneten die Portale www.eventim.de und www.getgo.de rund 40 Mio. Besucher, darunter viele Abonnenten des wöchentlichen Eventim-Newsletters, der neben Veranstaltungshinweisen auch auf exklusive Vorverkäufe vor Beginn des regulären Verkaufstarts hinweist – ein Service, der den Portalen zunehmend Popularität beschert. Weitere Angebote wie Mobile Ticketing und Print-at-home-Tickets werden zukünftig die Attraktivität der Ticketingplattform von CTS EVENTIM weiter erhöhen.

Der Vorstand erwartet für das Geschäftsjahr 2005 eine plangemäße Fortführung der positiven Entwicklung, wobei vor allem die weitere Verbesserung der Ergebnissituation im Mittelpunkt steht.

Konzernbilanz (IFRS) zum 30.06.2005

AKTIVA	30.06.2005	31.12.2004
	[EUR]	[EUR]
Kurzfristige Vermögenswerte		
Liquide Mittel	122.974.866	84.609.382
Wertpapiere des Umlaufvermögens	0	16.836
Forderungen aus Lieferungen und Leistungen	14.785.062	13.456.129
Forderungen gegen verbundene Unternehmen	1.210.221	678.035
Vorräte	5.018.304	8.058.109
Rechnungsabgrenzungsposten und sonstige Vermögenswerte	8.647.415	6.443.811
Kurzfristige Vermögenswerte, gesamt	152.635.868	113.262.302
Langfristige Vermögenswerte		
Sachanlagevermögen	3.636.475	3.073.106
Immaterielle Vermögenswerte	6.521.368	7.804.973
Finanzanlagen	948.004	947.896
Nach der Equity-Methode bilanzierte Finanzanlagen	11.689	29.186
Ausleihungen	2.190.252	1.883.965
Wertpapiere des Anlagevermögens	30.359	30.359
Forderungen aus Lieferungen und Leistungen	50.235	74.648
Forderungen gegen verbundene Unternehmen	49.913	49.069
Sonstige Vermögenswerte	759.868	689.994
Geschäfts- oder Firmenwert	39.170.871	39.141.544
Latente Steuern	3.721.000	4.913.239
Langfristige Vermögenswerte, gesamt	57.090.034	58.637.979
Aktiva, gesamt	209.725.902	171.900.281

Konzernbilanz (IFRS) zum 30.06.2005

PASSIVA	30.06.2005	31.12.2004
	[EUR]	[EUR]
Kurzfristige Verbindlichkeiten		
Kurzfristige Darlehen und kurzfristiger Anteil an langfristigen Darlehen	2.314.873	2.575.362
Verbindlichkeiten aus Lieferungen und Leistungen	19.844.701	17.054.644
Verbindlichkeiten gegenüber verbundene Unternehmen	263.500	308.775
Erhaltene Anzahlungen	30.891.528	32.053.043
Rückstellungen	1.602.917	949.266
Umsatzabgrenzungsposten	1.770.695	979.576
Verbindlichkeiten aus Ertragssteuern	9.575.360	8.431.848
Sonstige Verbindlichkeiten	62.931.341	37.690.434
Kurzfristige Verbindlichkeiten, gesamt	129.194.915	100.042.948
Langfristige Verbindlichkeiten		
Mittel- und langfristige Darlehen	2.892.585	3.568.418
Erhaltene Anzahlungen	0	101.733
Pensionsrückstellungen	1.946.726	1.858.122
Langfristige Verbindlichkeiten, gesamt	4.839.311	5.528.273
Minderheitenanteile	6.592.798	6.451.873
Eigenkapital		
Gezeichnetes Kapital	12.000.000	12.000.000
Kapitalrücklage	35.322.647	35.322.647
Bilanzgewinn	21.772.753	12.549.864
Fremdwährungsausgleichsposten	3.478	4.676
Eigenkapital, gesamt	69.098.878	59.877.187
Passiva, gesamt	209.725.902	171.900.281

Konzern Gewinn- und Verlustrechnung (IFRS)

	6- Monatsbericht 01.01.- 30.06.2005	6- Monatsbericht 01.01.- 30.06.2004
	[EUR]	[EUR]
Umsatzerlöse	144.291.922	121.763.875
Herstellkosten	-111.574.493	-97.697.441
Bruttoergebnis vom Umsatz	32.717.429	24.066.434
Vertriebskosten	-6.801.976	-5.981.022
Allgemeine Verwaltungskosten	-5.075.847	-4.544.060
Sonstige betriebliche Aufwendungen / Erträge	-136.581	204.589
Betriebsergebnis (EBIT)	20.703.025	13.745.941
Zinsergebnis	648.857	266.326
Erträge / Aufwendungen aus Beteiligungen	25.260	19.393
Aufwendungen / Erträge aus der nach Equity-Methode bilanzierten Finanzanlagen	1.306	0
Sonstige Aufwendungen / Erlöse	-4.723	-6.266
Ergebnis vor Steuern und Minderheitenanteilen (EBT)	21.373.725	14.025.394
Steuern vom Einkommen und Ertrag (inkl. latente Steuern)	-8.354.941	-5.481.850
Ergebnis vor Minderheitenanteilen	13.018.784	8.543.544
Minderheitenanteile	-3.795.897	-3.251.792
Konzernergebnis	9.222.887	5.291.752
Ergebnis je Aktie unverwässert (= verwässert)	0,77	0,44
Durchschnittlich im Umlauf befindliche Aktien unverwässert (= verwässert) [Stück]	12.000.000	12.000.000

Konzern Gewinn- und Verlustrechnung (IFRS)

	Quartals- bericht 2/2005 01.04.- 30.06.2005 [EUR]	Quartals- bericht 2/2004 01.04.- 30.06.2004 [EUR]
Umsatzerlöse	91.283.010	80.115.952
Herstellkosten	-71.740.357	-65.500.156
Bruttoergebnis vom Umsatz	19.542.653	14.615.796
Vertriebskosten	-3.512.533	-3.387.353
Allgemeine Verwaltungskosten	-2.735.709	-2.436.036
Sonstige betriebliche Aufwendungen / Erträge	715.960	208.537
Betriebsergebnis (EBIT)	12.578.451	9.000.944
Zinsergebnis	353.085	130.997
Erträge / Aufwendungen aus Beteiligungen	25.260	20.247
Aufwendungen / Erträge aus der nach Equity-Methode bilanzierten Finanzanlagen	3.099	0
Sonstige Aufwendungen / Erlöse	-3.589	-5.307
Ergebnis vor Steuern und Minderheitenanteilen (EBT)	12.956.306	9.146.881
Steuern vom Einkommen und Ertrag (inkl. latente Steuern)	-4.976.630	-3.367.789
Ergebnis vor Minderheitenanteilen	7.979.676	5.779.092
Minderheitenanteile	-2.171.411	-2.393.720
Konzernergebnis	5.808.264	3.385.372
Ergebnis je Aktie unverwässert (= verwässert)	0,48	0,28
Durchschnittlich im Umlauf befindliche Aktien unverwässert (= verwässert) [Stück]	12.000.000	12.000.000

Konzernkapitalflussrechnung

	01.01.- 30.06.2005 [EUR]	01.01.- 30.06.2004 [EUR]
Konzernüberschuss	9.222.887	5.291.752
Anteile anderer Gesellschafter	3.795.897	3.006.507
Abschreibungen auf das Anlagevermögen	2.226.456	2.043.107
Zuführung Pensionsrückstellungen	88.604	64.142
Steueraufwand aus Steuerabgrenzung	1.192.238	1.239.954
Cashflow	16.526.082	11.645.462
Mittelabfluss / -zufluss aus laufender Geschäftstätigkeit	44.541.306	2.094.062
Mittelzufluss / -abfluss aus Investitionstätigkeit	-1.874.470	-2.758.995
Mittelzufluss / -abfluss aus Finanzierungstätigkeit	-4.313.983	-1.871.237
Veränderung des Finanzmittelbestands	38.352.853	-2.536.170
Finanzmittelbestand 1. Januar	84.609.382	66.603.699
Konsolidierungskreisbedingte Änderung des Finanzmittelbestands	12.631	0
Finanzmittelbestand 30. Juni	122.974.866	64.067.529

Entwicklung des Konzerneigenkapitals

	Stand am 31.12.2003 [EUR]	Stand am 30.06.2004 [EUR]	Stand am 31.12.2004 [EUR]	Veränderungen [EUR]	Stand am 30.06.2005 [EUR]
Gezeichnetes Kapital	12.000.000	12.000.000	12.000.000	0	12.000.000
Kapitalrücklage	36.401.753	36.401.753	35.322.647	0	35.322.647
Bilanzgewinn	2.347.578	8.701.383	12.549.864	9.222.887	21.772.753
Ausgleichsposten Fremdwährungsumrechnung	0	0	4.676	-1.198	3.478
Eigenkapital	50.749.331	57.103.136	59.877.187	9.221.689	69.098.878

Segmentberichterstattung

	01.01.- 30.06.2005 [TEUR]	01.01.- 30.06.2004 [TEUR]
Segment Ticketing		
Umsatzerlöse	33.285	17.371
EBITDA	12.558	4.919
EBIT	10.525	3.050
Mitarbeiter [Anzahl] am 30.06.	303	236
Segment Live-Entertainment		
Umsatzerlöse	112.940	106.553
EBITDA	10.372	10.928
EBIT	10.178	10.754
Mitarbeiter [Anzahl] am 30.06.	133	143
Konsolidierung		
Umsatzerlöse	-1.934	-2.160
EBITDA	0	-58
EBIT	0	-58
Konzern		
Umsatzerlöse	144.292	121.764
EBITDA	22.929	15.789
EBIT	20.703	13.746
Mitarbeiter [Anzahl] am 30.06.	436	379