

# CTSeventim.AG

9 - Monatsbericht 2005 | 01.01.2005 - 30.09.2005

**CTS Eventim Aktiengesellschaft**

Contrescarpe 75 a

28195 Bremen

Telefon: +49 (0) 421 / 36 66 -0

Fax: +49 (0) 421 / 36 66 -290

E-Mail für Aktionärsfragen:

[investor@eventim.de](mailto:investor@eventim.de)

**Konzernkennzahlen zum 30. September 2005**

	01.01.-30.09.2005	01.01.-30.09.2004
	[TEUR]	[TEUR]
Umsatzerlöse	182.952	160.291
Bruttoergebnis vom Umsatz	39.853	30.330
Personalaufwand	14.716	12.446
Operatives Ergebnis vor Abschreibungen (EBITDA)	25.791	18.044
Abschreibungen	3.411	3.159
Betriebsergebnis (EBIT)	22.380	14.885
Ergebnis vor Steuern (EBT)	23.382	15.350
Konzernüberschuss	10.306	5.261
Cashflow	19.217	13.404
	[EUR]	[EUR]
Ergebnis je Aktie*, unverwässert (=verwässert)	0,86	0,44
Ergebnis je Aktie nach Kapitalerhöhung** (entsprechend Aktiensplit)	0,43	0,22
	[Anzahl]	[Anzahl]
Anzahl der Mitarbeiter***	460	390
Davon Aushilfen	(73)	(70)

\* Anzahl der Aktien: 12 Mio. Stück

\*\* Anzahl der Aktien: 24 Mio. Stück

\*\*\* Personalendstand zum Quartalsende (aktive Belegschaft)

Sehr geehrte Damen und Herren,

drei Themenkomplexe dominieren die Berichterstattung über die erfolgreichen 9 Monate: die anhaltend dynamische Geschäftsentwicklung in den Segmenten Live-Entertainment und Ticketing, die FIFA Fußball-Weltmeisterschaft Deutschland 2006 (WM 2006) und die Aktie. Erlauben Sie mir dazu einige Anmerkungen.

- Das Kerngeschäft: Der CTS Konzern hat erneut alle wesentlichen Kennzahlen verbessert und schloss die ersten neun Monate 2005 mit einem Umsatzplus von 14 % und einem deutlichen Ergebniszuwachs von mehr als 50 % ab. Dazu hat insbesondere das Geschäftsfeld Ticketing mit einem Wachstum von rund 68 % im Umsatz und einer EBIT-Steigerung von 180 % beigetragen. Unsere Portale eventim.de und getgo.de verzeichneten allein im 3. Quartal rund 20 Mio. Besucher, die mehr als 500.000 Tickets online gekauft haben. Insgesamt haben im Jahr 2005 bislang rund 60 Mio. Musik-, Kultur- und Sportfans unsere Ticketportale besucht.

- Die WM 2006: Als Ticketingpartner des WM-Organisationskomitees sind wir seit Monaten erfolgreich für die technische Abwicklung des Verkaufs der rund 3,2 Mio. Eintrittskarten verantwortlich. Anfang November haben wir zusätzlich den Auftrag für die Organisation der Resale- und Transfer- Plattform erhalten. Auf dieser Internet-Seite haben Fußballfreunde die Möglichkeit, ihre Eintrittskarte

zu verkaufen oder auf andere Personen zu übertragen – legal und nach den Regularien des Organisationskomitees. Wir bieten damit eine einfache und sichere Möglichkeit, die personalisierten Eintrittskarten zu übertragen und erfüllen einen Wunsch unzähliger Fans aus aller Welt.

- Die Aktie: Um die Attraktivität der CTS-Aktie weiter zu erhöhen, haben wir der Hauptversammlung im August eine Kapitalerhöhung aus eigenen Mitteln vorgeschlagen, die verbunden mit dem vollen Bezugsrecht aller Aktionäre einen Aktiensplit im Verhältnis 1:2 bewirken sollte. Diese Maßnahme ist nun vollzogen, die neuen Stückaktien wurden den Aktionären am 30. Oktober 2005 gutgeschrieben. Wir sind zuversichtlich, dass der reduzierte Stückpreis und die bessere Liquidität sich positiv auf die Entwicklung unseres Aktienkurses auswirken werden.

Mit freundlichen Grüßen



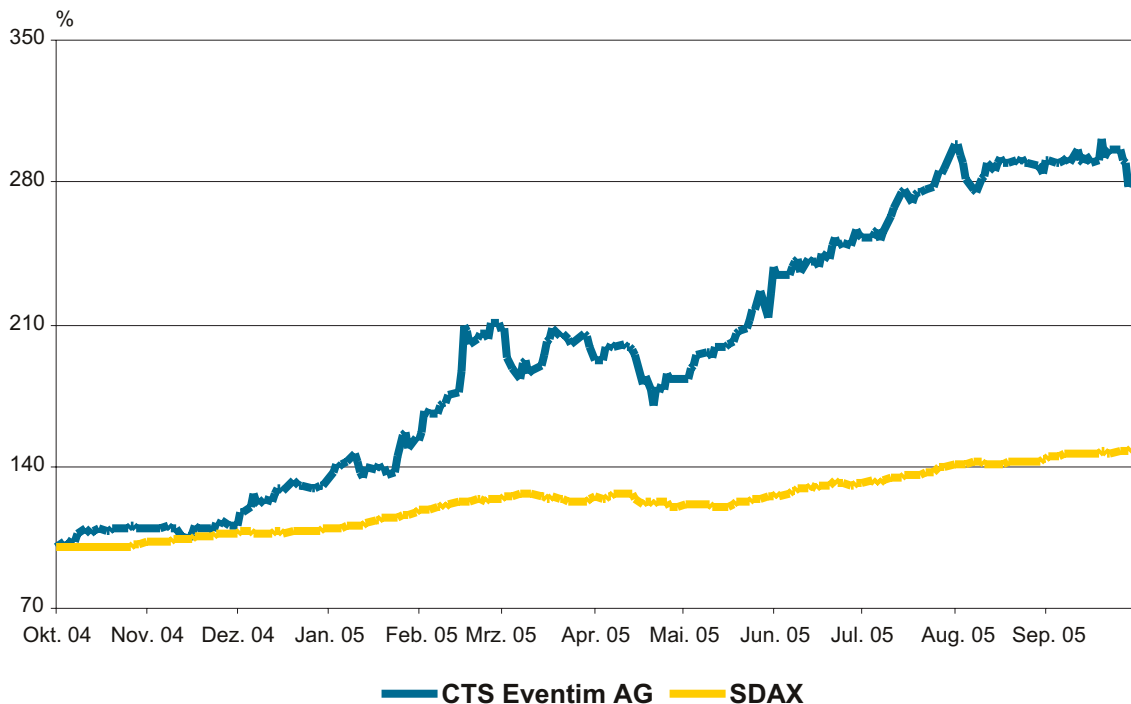
Klaus-Peter Schulenberg

**Aktie bleibt weiter attraktiv**

CTS EVENTIM hat die am 23. August 2005 beschlossene Kapitalerhöhung nun auch an der Börse vollzogen. Das Grundkapital wurde durch Umwandlung eines entsprechenden Teilbetrags der Kapitalrücklage von bislang 12.000.000 Euro auf nunmehr 24.000.000 Euro erhöht. Die hierbei entstandenen 12.000.000 neuen nennwertlosen Inhaberstückaktien mit einem rechnerischen Anteil am Grundkapital von je 1,00 Euro wurden den Aktionären am 30. Oktober 2005 anteilig im Verhältnis ihres Aktienbesitzes in ihren Depots gutgeschrieben. Im Ergebnis kommt diese Maßnahme einem Aktiensplit im Verhältnis 1:2 gleich. Der reduzierte Stückpreis und die deutlich verbesserte

Handelbarkeit tragen zur Attraktivität der Aktie bei. Im Berichtszeitraum entwickelte sich das Papier weiter positiv, erreichte mit 41,20 Euro (entspricht bei 24 Mio. Aktien: 20,60 Euro) am 20. September 2005 ein neues Rekordhoch und zeigt sich derzeit stabil auf hohem Niveau. Der im SDAX notierte Wert verfügt über eine überdurchschnittlich breite Coverage von Analystenseite und wird unter anderem von DZ Bank und Bayerischer Landesbank (Designated Sponsors), Morgan Stanley, Berenberg Bank und Nord LB gecovert. Im Oktober hat auch die Citigroup die Coverage aufgenommen und sieht das Kursziel bei 25 Euro.

**Kursverlauf 01.10.2004 - 30.09.2005**



**Anzahl der Aktien, die zum 30.09.2005 von Organmitgliedern gehalten wurden:**

Mitglieder Vorstand:		entspricht nach Aktiensplit am 31.10.2005
Klaus-Peter Schulenberg (Vorsitzender)	8.000.000	16.000.000
Volker Bischoff	0	0
Alexander Ruoff	1.000	2.000

Mitglieder Aufsichtsrat:		entspricht nach Aktiensplit am 31.10.2005
Edmund Hug (Vorsitzender)	1.400	2.800
Dr. Peter Haßkamp	0	0
Jacob Kleefass	597	1.194

**Finanzbericht  
Vorbemerkung:**

Mit der Verabschiedung der EU-Richtlinien zur Anwendung internationaler Rechnungslegungsstandards im Juni 2002 sind alle kapitalmarktorientierten Unternehmen mit Sitz in der EU verpflichtet, für die Geschäftsjahre, die nach dem 31. Dezember 2004 beginnen, ihren Konzernabschluss nach International Financial Reporting Standards (IFRS) aufzustellen. CTS EVENTIM hat entschieden, die Rechnungslegung bereits zum Jahresende 2004 von der US-amerikanischen Rechnungslegung ("United States Generally Accepted Accounting Principles"/ US GAAP) auf IFRS umzustellen.

Für die Erstellung des ersten IFRS-Abschlusses wurde IFRS 1 "First-time Adoption of International Financial Reporting Standards" angewandt. Zeitpunkt der Umstellung war die IFRS-Eröffnungsbilanz zum 1. Januar 2003. Hierzu wurden alle Vermögenswerte

und Schulden entsprechend den zum 31. Dezember 2004 gültigen Regelungen der IFRS bilanziert. Aus der Umstellung der Rechnungslegung resultieren keine wesentlichen Änderungen der Vermögens-, Finanz- und Ertragslage.

In dem Abschluss nach IFRS werden die Währungsgewinne und -verluste in den sonstigen betrieblichen Erträgen bzw. Aufwendungen ausgewiesen. Der Ausweis nach US-GAAP erfolgte im Finanzergebnis. Dementsprechend wurden die Earnings Before Interest and Taxes (EBIT), Earnings Before Interest, Taxes, Depreciation and Amortisation (EBITDA) und das Finanzergebnis für den 30. September 2004 gemäß IFRS angepasst.

**Gesellschaftsrechtliche Strukturen / Veränderungen der Konzernbereiche im Berichtszeitraum:**

Im 1. Quartal 2005 wurde im Segment Ticketing die Eventim Sports Consulting GmbH, Bremen, neu in den Konsolidierungskreis aufgenommen.

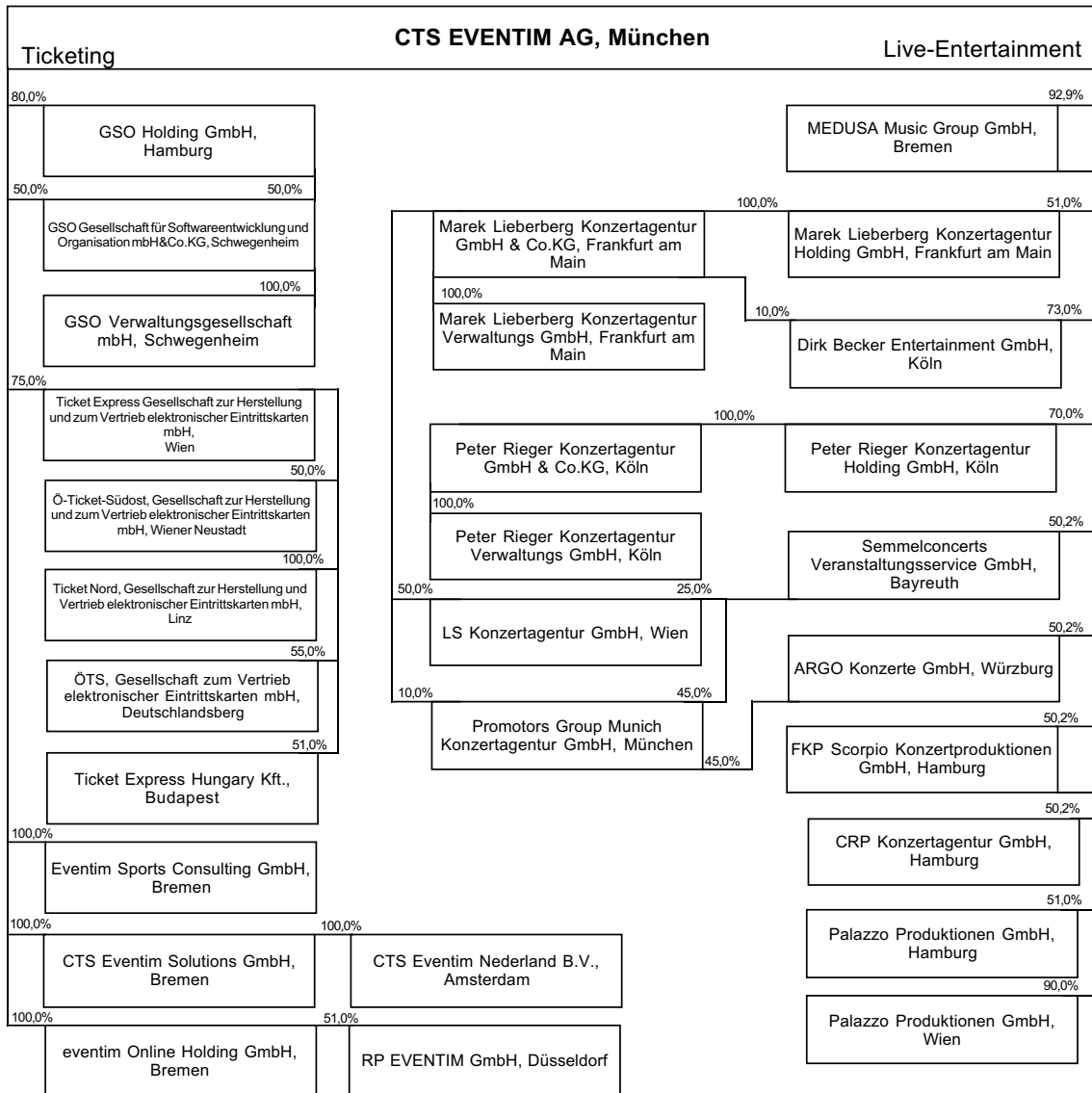
Die Firma ShowSoft GmbH, Bremen wurde in CTS Eventim Solutions GmbH, Bremen und die Ticknology B.V., Amsterdam in CTS Nederland B.V. umfirmiert.

Die CTS Eventim Solutions GmbH, Bremen hat ihren Anteilsbesitz an der CTS Nederland B.V., Amsterdam um 25% auf 100% aufgestockt.

Im Segment Live Entertainment wurde mit notariellem Vertrag vom 04. Juli 2005 die Vierte Herrengraben 31 Verwaltungsgesellschaft mbH, Hamburg rückwirkend auf den 01. Januar 2005 auf die CTS EVENTIM AG verschmolzen. Die Verschmelzung wurde vollzogen mit der Eintragung in das Handelsregister am 25. August 2005.

**Konzernstruktur der CTS Eventim AG und ihrer Tochtergesellschaften**

Stand: 30. September 2005



**Erläuterung zu den Zahlen des Vergleichszeitraumes:**

Die Vergleichszahlen des Vorjahres beziehen sich auf den Konzernabschluss zum 30. September 2004 gemäß IFRS.

Gegenüber dem Vorjahreszeitraum veränderte sich der Konsolidierungskreis wie folgt:

Die FKP Scorpio Konzertproduktionen GmbH, Hamburg, beteiligte sich an der Palazzo Produktionen GmbH, Hamburg. Die Palazzo Hamburg gründete mit einem örtlichen Veranstalter die Palazzo Produktionen GmbH, Wien. Die Palazzo-Gesellschaften führen Events im Bereich Varieté-Gastronomie in Deutschland und Österreich durch.

Im Segment Ticketing wurde die Ticket Express Hungary Kft., Budapest und die Eventim Sports Consulting GmbH, Bremen, in den Konsolidierungskreis aufgenommen.

Die CTS Eventim Solutions GmbH, Bremen hat ihren Anteilsbesitz an der CTS Nederland B.V., Amsterdam um 25% auf 100% aufgestockt

**Umsatz**

Der Konzernumsatz im Berichtszeitraum (01. Januar bis 30. September 2005) verbesserte sich um 14,1% auf 183,0 Mio. EUR (Vorjahr: 160,3 Mio. EUR).

Im Segment Live-Entertainment führten gut ausgelastete Konzertreihen und eine Vielzahl von Veranstaltungen (u.a. mit U2, Queen, Joe Cocker, R.E.M, Ronan Keating sowie Elton John) zu verbesserten Umsatzerlösen in Höhe von 141,8 Mio. EUR (Vorjahr: 136,2 Mio. EUR).

Im Segment Ticketing waren die ersten neun Monate 2005 auch unter Einbeziehung des saisonal eher schwächeren 3. Quartals weiterhin durch das starke Wachstum im Internet geprägt. Rund 60 Mio. Musik- und Eventfans (Vorjahr: 36,2 Mio.) besuchten die Internetvertriebsplattformen [www.eventim.de](http://www.eventim.de) und [www.getgo.de](http://www.getgo.de) und kauften rund 2,1 Mio. Tickets (Vorjahr: 1,3 Mio.). Dieses entspricht einer Steigerung von rund 60 %.

Die Umsatzerlöse im Segment Ticketing wurden auf 43,6 Mio. EUR (Vorjahr: 26,0 Mio. EUR) gesteigert. Die Umsätze der Einzelgesellschaft CTS EVENTIM AG verbesserten sich auf 36,1 Mio. EUR (Vorjahr: 19,4 Mio. EUR).

**Ertragslage:**

In den ersten neun Monaten des laufenden Geschäftsjahres konnte aufgrund eines überproportionalen Wachstums im Internetticketing die Konzern-Bruttomarge gegenüber dem Vorjahreszeitraum erneut gesteigert werden und lag bei 21,8 % (Vorjahr: 18,9 %).

Die Bruttomarge beträgt im Ticketing 52,7 % (Vorjahr: 52,2 %) und im Live-Entertainment 11,9 % (Vorjahr: 12,3 %).

Das Konzern-EBITDA erhöhte sich zum 30. September 2005 auf 25,8 Mio. EUR (Vorjahr: 18,0 Mio. EUR). Davon wurden 10,7 Mio. EUR im Segment Live-Entertainment erzielt (Vorjahr: 10,8 Mio. EUR). Der Bereich Ticketing erwirtschaftete 15,1 Mio. EUR gegenüber 7,2 Mio. EUR im Vorjahr.

Zum 30. September 2005 wurde das Konzern-EBIT um 50,4 % auf 22,4 Mio. EUR (Vorjahr: 14,9 Mio. EUR) verbessert. Die Konzern-EBIT-Marge erhöhte sich gegenüber dem Vorjahreszeitraum auf 12,2 % (Vorjahr: 9,3 %).

Der Vorjahresvergleichszeitraum war geprägt von einer hohen Veranstaltungsdichte mit sehr erfolgreichen Künstlern wie z.B. die ausverkaufte Tournee von Phil Collins, Metallica, Sting und Shania Twain. Dennoch wurde im Berichtszeitraum 2005 mit erfolgreichen Veranstaltungen wie R.E.M., Joe Cocker, Queen und U2 sowie erfolgreichen Festivals im Segment Live-Entertainment ein EBIT von 10,4 Mio. EUR nahezu auf Vorjahresniveau erreicht (Vorjahr: 10,5 Mio. EUR).

Das EBIT im Segment Ticketing wurde nach 4,3 Mio. EUR im Vorjahr auf 12,0 Mio. EUR verbessert. Die Ergebnisverbesserung ist insbesondere auf die deutlich gestiegene Zahl der verkauften Internettickets zurückzuführen. Neben einer weiteren Ticketmengensteigerung im Stationärticketvertrieb führte im Berichtszeitraum die erfolgreiche Abwicklung des ConfedCup 2005 und die ersten Ticketverkäufe für die WM 2006 zu entsprechenden positiven Ergebnisbeiträgen.

Das erneut verbesserte Konzernergebnis von nunmehr 10,3 Mio. EUR (Vorjahr: 5,3 Mio. EUR) entspricht einem Ergebnis je Aktie von 0,43 Euro nach 0,22 Euro im Vergleichszeitraum (jeweils auf Basis von 24 Millionen Shares nach der am 31.10.2005 vollzogenen Kapitalerhöhung aus Gesellschaftsmitteln – entsprechend Aktiensplit).

**Investitionen:**

In sonstige immaterielle Vermögensgegenstände und Sachanlagen investierte der Konzern im Neunmonatszeitraum 2,0 Mio. EUR (Vorjahr: 1,5 Mio. EUR). Die Investitionen flossen in die Verbesserung der Ticketvertriebssoftware, Internetanwendungen und Hardware-Ausstattung.

**Personalentwicklung:**

Zum Stichtag beschäftigte der Konzern 460 Mitarbeiter inkl. 73 Aushilfen (Vorjahr: 390 Mitarbeiter inkl. 70 Aushilfen). Davon entfielen 320 Mitarbeiter auf das Segment Ticketing (Vorjahr: 256 Mitarbeiter) und 140 Mitarbeiter auf das Segment Live-Entertainment (Vorjahr: 134 Mitarbeiter). Die Mitarbeiterzahl erhöhte sich in erster Linie durch die neu in den Konsolidierungskreis aufgenommenen Gesellschaften sowie durch Sonderprojekte.

Die Personalaufwendungen im Konzern stiegen von 12,4 Mio. EUR auf 14,7 Mio. EUR. Davon entfielen 8,7 Mio. EUR auf das Segment Ticketing und 6,0 Mio. EUR auf das Segment Live-Entertainment.



**Ausblick: Pilotphase der Print-at-home-Lösung im Ticketing**

Für das 4. Quartal rechnet CTS mit einem starken Jahresendspurt, wobei das Internet-ticketing erneut einen überdurchschnittlichen Umsatz- und Ergebnisbeitrag leisten wird. Bis zum Jahresende werden rd. 100 Mio. Musik- und Eventfans die Portale eventim.de und getgo.de besucht haben. Verkaufsrenner werden unter anderem die Tourneen von Xavier Naidoo und Bon Jovi sein. CTS-Kunden profitieren hier von exklusiven Vorverkäufen vor Beginn des regulären Verkaufsstarts – ein Service, der wirksam zur Gewinnung neuer Kunden beiträgt. Durch Innovationen im Angebot wird CTS weiter Marktanteile gewinnen und vom boomenden E-Commerce-Geschäft profitieren. Ab Dezember werden die CTS-Portale als erste in Deutschland eine flächen-deckende Print-at-home Lösung für Tickets aus dem Internet anbieten. Mit ticketdirect können CTS-Kunden erstmals ihre Tickets einfach, schnell und komfortabel am eigenen PC ausdrucken. Die neuen Tickets verfügen über einen einmalig verwertbaren Barcode, der beim Einlass zur Veranstaltungsstätte eingelesen wird. CTS rechnet mit einer starken Nachfrage. Nach der erfolgreichen Pilotphase sollen sukzessive alle rund 85.000 Veranstaltungen auf diese Art gebucht werden können.

Auch in der zweiten Phase des Ticketings für die FIFA Fußball Weltmeisterschaft 2006 wird CTS punkten: Als Organisator der Resale- und Transfer-Plattform, über die Inhaber von WM-Tickets ihre Karten weiterveräußern oder auf andere Personen übertragen können, wird CTS für einen reibungslosen Ablauf sorgen.

Für das Geschäftsjahr 2006 zeigt sich der Vorstand optimistisch und erwartet eine plangemäße Fortführung der positiven Entwicklung, wobei vor allem die weitere Verbesserung der Ergebnissituation im Mittelpunkt steht.

**Konzernbilanz (IFRS) zum 30.09.2005**

AKTIVA	30.09.2005	31.12.2004
	[EUR]	[EUR]
<b>Kurzfristige Vermögenswerte</b>		
Liquide Mittel	112.186.772	84.609.382
Wertpapiere des Umlaufvermögens	0	16.836
Forderungen aus Lieferungen und Leistungen	8.949.562	13.456.129
Forderungen gegen verbundene Unternehmen	905.241	678.035
Vorräte	5.025.137	8.058.109
Rechnungsabgrenzungsposten und sonstige Vermögenswerte	9.645.982	6.443.811
<b>Kurzfristige Vermögenswerte, gesamt</b>	<b>136.712.694</b>	<b>113.262.302</b>
<b>Langfristige Vermögenswerte</b>		
Sachanlagevermögen	3.626.707	3.073.106
Immaterielle Vermögenswerte	5.792.733	7.804.973
Finanzanlagen	948.004	947.896
Nach der Equity-Methode bilanzierte Finanzanlagen	20.774	29.186
Ausleihungen	2.216.185	1.883.965
Wertpapiere des Anlagevermögens	30.359	30.359
Forderungen aus Lieferungen und Leistungen	3.848	74.648
Forderungen gegen verbundene Unternehmen	50.744	49.069
Sonstige Vermögenswerte	774.583	689.994
Geschäfts- oder Firmenwert	39.170.871	39.141.544
Latente Steuern	3.288.879	4.913.239
<b>Langfristige Vermögenswerte, gesamt</b>	<b>55.923.687</b>	<b>58.637.979</b>
<b>Aktiva, gesamt</b>	<b>192.636.381</b>	<b>171.900.281</b>

**Konzernbilanz (IFRS) zum 30.09.2005**

PASSIVA	30.09.2005	31.12.2004
	[EUR]	[EUR]
<b>Kurzfristige Verbindlichkeiten</b>		
Kurzfristige Darlehen und kurzfristiger Anteil an langfristigen Darlehen	2.463.718	2.575.362
Verbindlichkeiten aus Lieferungen und Leistungen	13.728.438	17.054.644
Verbindlichkeiten gegenüber verbundene Unternehmen	292.503	308.775
Erhaltene Anzahlungen	36.463.741	32.053.043
Rückstellungen	1.435.069	949.266
Umsatzabgrenzungsposten	1.765.148	979.576
Verbindlichkeiten aus Ertragssteuern	6.297.391	8.431.848
Sonstige Verbindlichkeiten	49.367.996	37.690.434
<b>Kurzfristige Verbindlichkeiten, gesamt</b>	<b>111.814.004</b>	<b>100.042.948</b>
<b>Langfristige Verbindlichkeiten</b>		
Mittel- und langfristige Darlehen	2.368.418	3.568.418
Erhaltene Anzahlungen	0	101.733
Pensionsrückstellungen	1.979.722	1.858.122
<b>Langfristige Verbindlichkeiten, gesamt</b>	<b>4.348.140</b>	<b>5.528.273</b>
<b>Minderheitenanteile</b>	<b>6.293.869</b>	<b>6.451.873</b>
<b>Eigenkapital</b>		
Gezeichnetes Kapital	12.000.000	12.000.000
Kapitalrücklage	35.322.647	35.322.647
Bilanzgewinn	22.856.040	12.549.864
Fremdwährungsausgleichsposten	1.681	4.676
<b>Eigenkapital, gesamt</b>	<b>70.180.368</b>	<b>59.877.187</b>
<b>Passiva, gesamt</b>	<b>192.636.381</b>	<b>171.900.281</b>

**Konzern Gewinn- und Verlustrechnung (IFRS)**

	9- Monatsbericht 01.01.- 30.09.2005	9- Monatsbericht 01.01.- 30.09.2004
	[EUR]	[EUR]
Umsatzerlöse	182.951.601	160.290.910
Herstellkosten	-143.098.254	-129.960.955
Bruttoergebnis vom Umsatz	39.853.347	30.329.955
Vertriebskosten	-10.341.194	-8.693.076
Allgemeine Verwaltungskosten	-7.598.753	-6.571.935
Sonstige betriebliche Aufwendungen / Erträge	466.651	-179.649
Betriebsergebnis (EBIT)	22.380.051	14.885.295
Zinsergebnis	975.618	432.134
Erträge / Aufwendungen aus Beteiligungen	25.261	24.548
Aufwendungen / Erträge aus der nach Equity-Methode bilanzierten Finanzanlagen	19.518	1.816
Sonstige Aufwendungen / Erlöse	-18.002	6.425
Ergebnis vor Steuern und Minderheitenanteilen (EBT)	23.382.446	15.350.218
Steuern vom Einkommen und Ertrag (inkl. latente Steuern)	-9.322.983	-6.561.978
Ergebnis vor Minderheitenanteilen	14.059.463	8.788.240
Minderheitenanteile	-3.753.287	-3.527.080
Konzernergebnis	10.306.176	5.261.160
Ergebnis je Aktie unverwässert (= verwässert)	0,86	0,44
Durchschnittlich im Umlauf befindliche Aktien unverwässert (= verwässert) [Stück]	12.000.000	12.000.000

**Konzern Gewinn- und Verlustrechnung (IFRS)**

	Quartals- bericht 3/2005 01.07.- 30.09.2005 [EUR]	Quartals- bericht 3/2004 01.07.- 30.09.2004 [EUR]
Umsatzerlöse	38.659.680	38.527.035
Herstellkosten	-31.523.761	-32.263.514
Bruttoergebnis vom Umsatz	7.135.919	6.263.521
Vertriebskosten	-3.539.218	-2.712.054
Allgemeine Verwaltungskosten	-2.522.906	-2.027.876
Sonstige betriebliche Aufwendungen / Erträge	603.235	-384.237
Betriebsergebnis (EBIT)	1.677.030	1.139.354
Zinsergebnis	326.761	165.808
Erträge / Aufwendungen aus Beteiligungen	-1.306	12.400
Aufwendungen / Erträge aus der nach Equity-Methode bilanzierten Finanzanlagen	19.518	-5.429
Sonstige Aufwendungen / Erlöse	-13.280	12.691
Ergebnis vor Steuern und Minderheitenanteilen (EBT)	2.008.723	1.324.824
Steuern vom Einkommen und Ertrag (inkl. latente Steuern)	-968.042	-1.080.128
Ergebnis vor Minderheitenanteilen	1.040.681	244.696
Minderheitenanteile	42.609	-275.288
Konzernergebnis	1.083.290	-30.592
Ergebnis je Aktie unverwässert ( = verwässert )	0,09	0,00
Durchschnittlich im Umlauf befindliche Aktien unverwässert ( = verwässert ) [Stück]	12.000.000	12.000.000

**Konzernkapitalflussrechnung**

	01.01.- 30.09.2005	01.01.- 30.09.2004
	[EUR]	[EUR]
Konzernüberschuss	10.306.176	5.261.160
Anteile anderer Gesellschafter	3.753.287	3.391.882
Abschreibungen auf das Anlagevermögen	3.411.351	3.158.913
Zuführung Pensionsrückstellungen	121.600	96.212
Steueraufwand aus Steuerabgrenzung	1.624.359	1.496.196
Cashflow	19.216.773	13.404.363
Mittelabfluss / -zufluss aus laufender Geschäftstätigkeit	34.813.295	-4.369.094
Mittelzufluss / -abfluss aus Investitionstätigkeit	-2.367.527	-3.418.773
Mittelzufluss / -abfluss aus Finanzierungstätigkeit	-4.897.845	-4.104.120
Veränderung des Finanzmittelbestands	27.547.923	-11.891.987
Finanzmittelbestand 1. Januar	84.626.218	66.603.699
Konsolidierungskreisbedingte Änderung des Finanzmittelbestands	12.631	2.630.197
Finanzmittelbestand 30. September	112.186.772	57.341.909

**Entwicklung des Konzerneigenkapitals**

	Stand am 31.12.2003	Stand am 30.09.2004	Stand am 31.12.2004	Veränderungen	Stand am 30.09.2005
	[EUR]	[EUR]	[EUR]	[EUR]	[EUR]
Gezeichnetes Kapital	12.000.000	12.000.000	12.000.000	0	12.000.000
Kapitalrücklage	36.401.753	36.401.753	35.322.647	0	35.322.647
Bilanzgewinn	2.347.578	7.678.479	12.549.864	10.306.176	22.856.040
Ausgleichsposten Fremd- währungsumrechnung	0	0	4.676	-2.995	1.681
Eigenkapital	50.749.331	56.080.232	59.877.187	10.303.181	70.180.368

**Segmentberichterstattung**

	01.01.- 30.09.2005 [TEUR]	01.01.- 30.09.2004 [TEUR]
<b>Segment Ticketing</b>		
Umsatzerlöse	43.648	26.007
EBITDA	15.101	7.175
EBIT	11.976	4.278
Mitarbeiter [Anzahl] am 30.09.	320	256
<b>Segment Live-Entertainment</b>		
Umsatzerlöse	141.771	136.237
EBITDA	10.690	10.812
EBIT	10.404	10.549
Mitarbeiter [Anzahl] am 30.09.	140	134
<b>Konsolidierung</b>		
Umsatzerlöse	-2.467	-1.953
EBITDA	0	57
EBIT	0	58
<b>Konzern</b>		
Umsatzerlöse	182.952	160.291
EBITDA	25.791	18.044
EBIT	22.380	14.885
Mitarbeiter [Anzahl] am 30.09.	460	390