

eventim.

3 - Monatsbericht 2006 | 01.01.2006 - 31.03.2006

CTS Eventim Aktiengesellschaft
Contrescarpe 75 A
28195 Bremen
Telefon: +49 (0) 421 / 36 66 -0
Fax: +49 (0) 421 / 36 66 -290
E-Mail für Aktionärsfragen:
investor@eventim.de

Konzernkennzahlen zum 31. März 2006

	01.01.-31.03.2006	01.01.-31.03.2005
	[TEUR]	[TEUR]
Umsatzerlöse	88.077	53.009
Bruttoergebnis vom Umsatz	31.607	13.175
Personalaufwand	6.871	4.784
Operatives Ergebnis vor Abschreibungen (EBITDA)	18.496	9.198
Abschreibungen	1.624	1.073
Betriebsergebnis (EBIT)	16.872	8.125
Ergebnis vor Steuern (EBT)	17.376	8.417
Konzernüberschuss	7.392	3.415
Cashflow	12.048	7.462
	[EUR]	[EUR]
Ergebnis je Aktie*, unverwässert (=verwässert)	0,31	0,14 ***
	[Anzahl]	[Anzahl]
Anzahl der Mitarbeiter**	550	440
Davon Aushilfen	(98)	(74)

* Anzahl der Aktien: 24 Mio. Stück

** Personalendstand zum Quartalsende (aktive Belegschaft)

*** Das Ergebnis je Aktie für das 1. Quartal 2005 wurde pro forma auf Basis der Aktienanzahl von 24 Mio. errechnet.

Sehr geehrte Damen und Herren,

die Fußball-Weltmeisterschaft in Deutschland ist das globale Event des Jahres. Als Ticketingpartner der FIFA und des WM-Organisationskomitees ist CTS Eventim für die komplette technische Abwicklung des Verkaufs der rund 3 Mio. Eintrittskarten verantwortlich. Wesentliche Herausforderungen bei einem Projekt dieser Größenordnung sind die professionelle Abwicklung der logistischen Prozesse und die faire Zuteilung der Tickets. Wir haben diese Aufgaben erfolgreich gelöst. Auch die Übertragung und Rückgabe der Eintrittskarten über die Resale- und Transfer-Plattform verläuft seit dem Start am 27. März reibungslos. Zehntausende Fans haben die Möglichkeit genutzt, ihre Tickets einfach, sicher und nach den Regularien des Organisationskomitees zu übertragen.

Für CTS Eventim ist das WM-Ticketing nicht nur eine spannende und faszinierende Aufgabe, sondern auch eine besondere Referenz: Durch die erfolgreiche Abwicklung haben wir uns Verbänden und Sportveranstaltern weltweit als zuverlässiger und professioneller Partner für weitere Großveranstaltungen empfohlen. Die Bündelung der Sportinhalte in der CTS Eventim Sports unterstreicht unsere Kompetenz in diesem Geschäftsfeld: Über 70 Vereine und Verbände aus 20 Sportarten nutzen unsere Leistungen. Dazu zählen Fußball, Tennis, Eishockey, American Football und die Formel 1. Alleine in der 1. Fußball-Bundesliga verwenden nun nahezu zwei Drittel der Vereine Systeme des Eventim-Konzerns. Wir sind führend bei Sportinhalten und generieren zugleich attraktiven Content für die Internet-Ticketportale.

Das erste Quartal 2006 stand entsprechend im Zeichen des Wachstums: Wir haben alle wesentlichen Kennzahlen deutlich gesteigert und unseren Erfolgskurs im In- und Aus-

land konsequent fortgesetzt. Der Konzern schloss die ersten drei Monate mit einem kräftigen Umsatzplus von 66 % und einem überdurchschnittlichen EBIT- Zuwachs von 108 % ab. Zu dieser anhaltend positiven Entwicklung trug vor allem das margenstarke Internetgeschäft bei: Rund 27 Mio. Musik- und Eventfans besuchten unsere Portale www.eventim.de und www.getgo.de und kauften dort mehr als 1 Mio. Tickets. Das Geschäftsfeld Ticketing verzeichnete ein Umsatzplus von 109 % und eine EBIT-Steigerung um 113 %. Mit Top-Konzerten wie Xavier Naidoo und Depeche Mode sind wir auch im Bereich Live-Entertainment sehr gut ins neue Geschäftsjahr gestartet.

Unser Erfolg zeigt sich auch sehr deutlich an der Kursentwicklung der Aktie: So konnte die CTS-Aktie im Berichtszeitraum um 35 % auf 27,80 Euro zulegen. Seit Ende 2003 hat sich der Wert der Aktie insgesamt mehr als verfünffacht. Unsere Aktionäre profitieren nicht nur von der überdurchschnittlichen Performance, sie partizipieren auch am Gewinn der Gesellschaft: So werden wir für das Geschäftsjahr 2005 erstmals seit dem Börsengang eine Dividende in Höhe von 0,34 Euro je Aktie ausschütten.

Mit freundlichen Grüßen



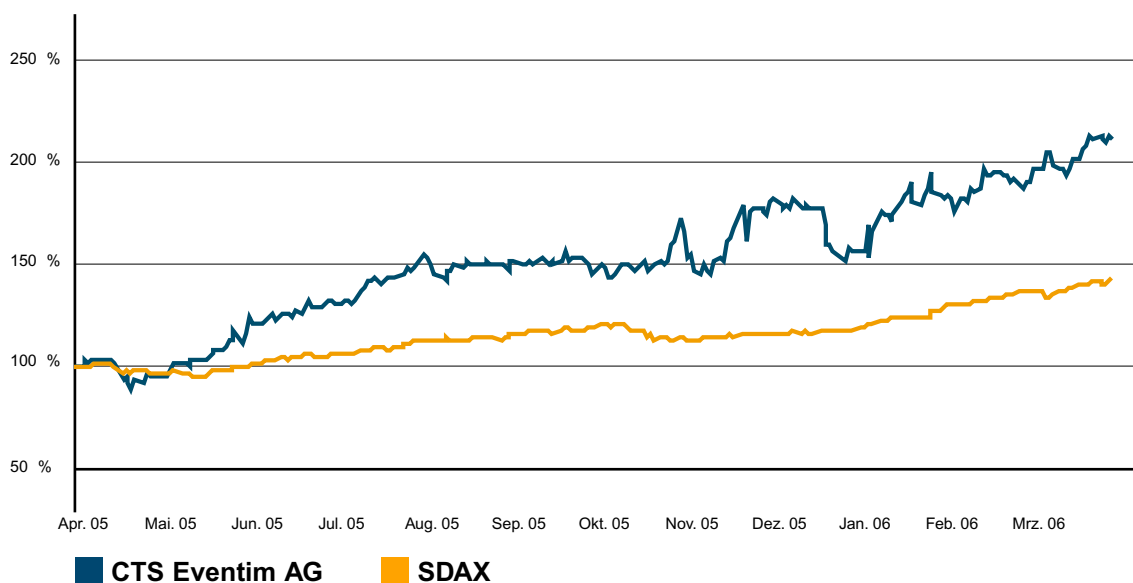
Klaus-Peter Schulenberg

Die Aktie: dynamische Entwicklung und breite Coverage

Der Kurs der im SDAX notierten CTS-Aktie hat sich auch in den ersten drei Monaten des Jahres 2006 weiter positiv entwickelt und legte um rund 35 % auf 27,80 Euro zu. Der Free-Float hat sich auf 49,9 Prozent erhöht. Durch die Platzierung von 3,9 Millionen Aktien bei mehr als 30 internationalen institutionellen Investoren im März 2006 ist die Aktie für Anleger noch attraktiver geworden. Die große Nachfrage nach den Aktien hat gezeigt, dass sich CTS Eventim am Kapitalmarkt endgültig etabliert hat.

Die Aktie verfügt über eine breite Coverage. Insgesamt erstellen sieben Banken Studien über die CTS-Aktie: DZ-Bank und Bayerische Landesbank – die Designated Sponsors – sowie Berenberg Bank und Nord LB, Morgan Stanley, die Citigroup und Cheuvreux. Die neuesten Researchberichte empfehlen die CTS-Aktie zum Kauf. Die Experten von Cheuvreux liegen bei 34,00 Euro (09.05.2006), die Citigroup sieht das Kursziel bei 33,00 Euro (08.05.2006).

Kursverlauf 01.04.2005 - 31.03.2006 indexiert



Anzahl der Aktien, die zum 31.03.2006 von Organmitgliedern gehalten wurden:

Mitglieder Vorstand:	Anzahl
Klaus-Peter Schulenberg (Vorsitzender)	12.016.000
Volker Bischoff	0
Alexander Ruoff	2.000

Mitglieder Aufsichtsrat:	Anzahl
Edmund Hug (Vorsitzender)	2.800
Dr. Peter Haßkamp	0
Jacob Kleefass	1.194

Finanzbericht

Vorbemerkung:

Der Konzernabschluss der CTS Eventim AG zum 31. März 2006, ist in Übereinstimmung mit den am Stichtag gültigen International Financial Reporting Standards (IFRS) und deren Interpretationen aufgestellt worden.

Die angewandten Bilanzierungs-, Bewertungs- und Konsolidierungsmethoden sind gegenüber dem Vorjahr unverändert geblieben.

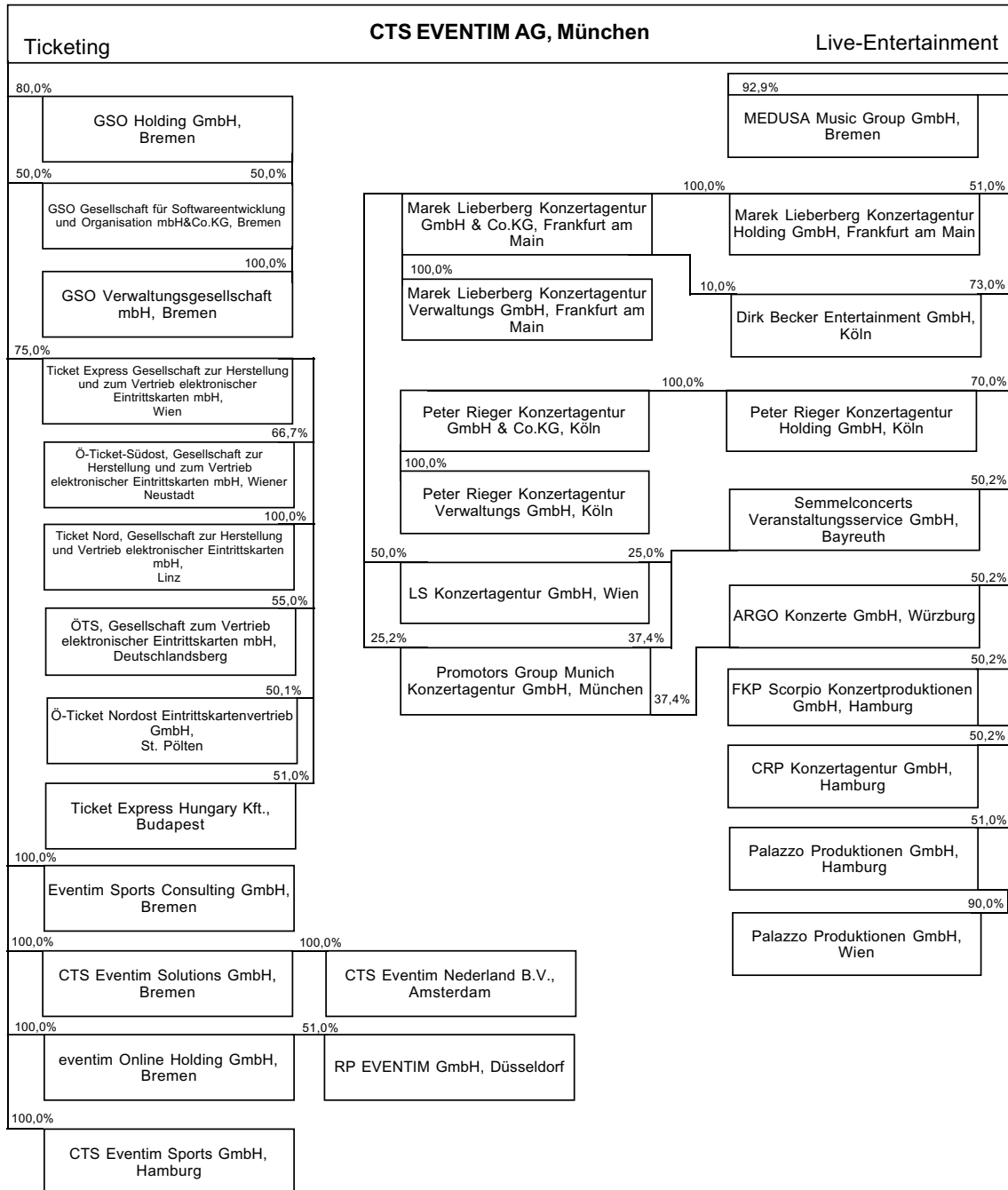
Gesellschaftsrechtliche Strukturen / Veränderungen der Konzernbereiche im Berichtszeitraum:

Ab 01. Januar 2006 wurde im Segment Ticketing die CTS Eventim Sports GmbH (vormals: Sportfive Tixx GmbH), Hamburg, und die österreichische Regionalvertriebsgesellschaft der Ticket Express Gesellschaft zur Herstellung und zum Vertrieb elektronischer Eintrittskarten mbH, Wien, Ö-Ticket Nordost Eintrittskartenvertrieb GmbH, St. Pölten, neu in den Konsolidierungskreis aufgenommen.

Mit notariellem Vertrag vom 26. Januar 2006 wurden von der Argo Konzerte GmbH, Würzburg, und der Semmelconcerts Veranstaltungsservice GmbH, Bayreuth, jeweils 7,6%-Punkte der Anteile an der Promoters Group Munich Konzertagentur GmbH, München, an die Marek Lieberberg Konzertagentur GmbH & Co. KG, Frankfurt am Main veräußert.

Konzernstruktur der CTS Eventim AG und ihrer Tochtergesellschaften

Stand: 31. März 2006



Erläuterung zu den Zahlen des Vergleichszeitraumes:

Die Vergleichszahlen des Vorjahres beziehen sich auf den Konzernabschluss zum 31. März 2005 gemäß IFRS.

Gegenüber dem Vorjahreszeitraum veränderte sich der Konsolidierungskreis wie folgt:

Mit notariellem Vertrag vom 04. Juli 2005 wurde die Vierte Herrengraben 31 Verwaltungsgesellschaft mbH, Hamburg, rückwirkend auf den 01. Januar 2005 auf die CTS Eventim AG verschmolzen. Die Verschmelzung wurde am 25. August 2005 mit der Eintragung in das Handelsregister vollzogen.

Mit notariellem Vertrag vom 26. Januar 2006 wurden von der Argo Konzerte GmbH, Würzburg, und der Semmelconcerts Veranstaltungsservice GmbH, Bayreuth, jeweils 7,6%-Punkte der Anteile an der Promoters Group Munich Konzertagentur GmbH, München, an die Marek Lieberberg Konzertagentur GmbH & Co. KG, Frankfurt am Main veräußert.

Ab 01. Januar 2006 wurde im Segment Ticketing die CTS Eventim Sports GmbH (vormals: Sportfive Tixx GmbH), Hamburg, und die österreichische Regionalvertriebsgesellschaft der Ticket Express Gesellschaft zur Herstellung und zum Vertrieb elektronischer Eintrittskarten mbH, Wien, Ö-Ticket Nordost Eintrittskartenvertrieb GmbH, St. Pölten, neu in den Konsolidierungskreis aufgenommen.

Die Ticket Express Gesellschaft zur Herstellung und zum Vertrieb elektronischer Eintrittskarten mbH, Wien, hat ihre Beteiligung mit notariellem Vertrag vom 22. Dezember 2005 an der Ö-Ticket Südost, Gesellschaft zur Herstellung und zum Vertrieb elektronischer Eintrittskarten mbH, Wiener Neustadt, um 16,67%-Punkte auf 66,67% erhöht.

Die CTS Eventim Solutions GmbH (vormals: Showsoft GmbH), Bremen, hat ihren Anteilsbesitz an der CTS Eventim Nederland B.V.(vormals: Ticknology B.V.), Amsterdam, mit notariellem Vertrag vom 06. April 2005 um 25%-Punkte am Stammkapital auf 100% aufgestockt.

Umsatz:

Der Konzernumsatz im Berichtszeitraum (01. Januar bis 31. März 2006) verbesserte sich aufgrund der erfolgreichen Geschäftsentwicklung in beiden Segmenten um 66,2 % auf 88,1 Mio. EUR nach 53,0 Mio. EUR im Vergleichszeitraum des Vorjahres.

Das erste Quartal des laufenden Geschäftsjahres war im Segment Live-Entertainment von einer hohen Veranstaltungsdichte und Auslastung, insbesondere durch die sehr erfolgreichen Tourneen von Depêche Mode und Xavier Naidoo, geprägt. Die Umsatzerlöse in diesem Segment erhöhten sich auf 61,7 Mio. EUR (Vorjahr: 40,8 Mio. EUR).

Im Segment Ticketing führte der Absatz über die Internetvertriebsplattformen des Konzerns und der erfolgreiche Ticketverkauf für die WM 2006 zu weiter erhöhten Finanzkennzahlen. 27 Mio. Musik- und Sportfans (Vorjahr: 18 Mio.) besuchten die CTS-Portale und kauften bis zum 31. März 2006 über das Internet über 1,0 Mio. Tickets (Vorjahr: 0,7 Mio.). Die Umsatzerlöse im Segment Ticketing konnten damit auf 27,1 Mio. EUR (Vorjahr: 13,0 Mio. EUR) gesteigert werden. Die Umsätze der Einzelgesellschaft CTS Eventim AG wuchsen auf 24,1 Mio. EUR (Vorjahr: 10,2 Mio. EUR).

Ertragslage:

Die gegenüber dem Vorjahreszeitraum erneut gestiegene Konzern-Bruttomarge liegt bei 35,9 % (Vorjahr: 24,9 %). Diese Steigerung resultiert insbesondere aus dem Ticketing mit einer deutlich erhöhten Bruttomarge von 74,4 % gegenüber dem Vorjahr mit 54,3 %. Provisionsaufwendungen für das WM-Projekt waren in den Vertriebskosten und nicht in den Herstellungskosten auszuweisen. Infolge dieser Zuordnung erhöhte sich die Konzernbruttomarge und auch die Bruttomarge im Segment Ticketing überproportional. Die branchenbedingt geringere Bruttomarge im Segment Live-Entertainment verbesserte sich durch geringere Umsatzkosten von 15,0 % auf 18,8 %.

Zum 31. März 2006 verbesserte sich das Konzern-EBIT auf 16,9 Mio. EUR (Vorjahr: 8,1 Mio. EUR). Die Konzern-EBIT-Marge erhöhte sich gegenüber dem Vorjahreszeitraum auf 19,2 % (Vorjahr: 15,3 %).

Durch eine hohe Veranstaltungsdichte und erfolgreiche Veranstaltungen wie z.B. Depeche Mode, Xavier Naidoo, Mamma Mia und The Rat Pack konnte im Segment Live-Entertainment ein EBIT von 8,4 Mio. EUR gegenüber 4,2 Mio. EUR im Vorjahreszeitraum erreicht werden. Das in der Vergangenheit eher schwächere 1. Quartal schließt damit im laufenden Geschäftsjahr 2006 hervorragend ab.

Im Segment Ticketing konnte das EBIT auf 8,4 Mio. EUR gesteigert werden (Vorjahr: 4,0 Mio. EUR). Neben einer weiteren Ticketmengensteigerung im Stationärticketvertrieb und Internet war im Berichtszeitraum auch die erfolgreiche Abwicklung der Ticketverkäufe für die WM 2006 für die Ergebnisverbesserung verantwortlich. Die Umsatzkosten entwickelten sich im Segment Ticketing auch im 1. Quartal 2006 weiterhin unterproportional.

Das Konzern-EBITDA (EBIT vor Abschreibungen) erhöhte sich zum 31. März 2006 auf 18,5 Mio. EUR (Vorjahr: 9,2 Mio. EUR). Davon wurden 8,5 Mio. EUR im Segment Live-Entertainment erzielt (Vorjahr: 4,3 Mio. EUR). Der Bereich Ticketing erwirtschaftete 10,0 Mio. EUR gegenüber 4,9 Mio. EUR im Vorjahr. Das Ergebnis vor Steuern (EBT) beträgt 17,4 Mio. EUR (Vorjahr: 8,4 Mio. EUR). Das verbesserte Konzernergebnis von nunmehr 7,4 Mio. EUR (Vorjahr: 3,4 Mio. EUR) führt zu einer deutlichen Verbesserung des EPS auf 0,31 EUR (Vorjahr: 0,14 EUR pro forma auf Basis 24 Mio. Aktien).

Investitionen:

In sonstige immaterielle Vermögensgegenstände und Sachanlagen investierte der Konzern im Drei-Monatszeitraum 6,3 Mio. EUR (Vorjahr: 0,7 Mio. EUR). Die Investitionen flossen in Rechte, Ticketvertriebssoftware, Internetanwendungen und Hardware-Ausstattung.

Personalentwicklung:

Zum Stichtag beschäftigte der Konzern 550 Mitarbeiter inklusive 98 Aushilfen (Vorjahr: 440 Mitarbeiter inkl. 74 Aushilfen). Davon entfallen 376 Mitarbeiter auf das Segment Ticketing (Vorjahr: 293 Mitarbeiter) und 174 Mitarbeiter auf das Segment Live-Entertainment (Vorjahr: 147 Mitarbeiter). Die Mitarbeiterzahl erhöhte sich in erster Linie durch Sonderprojekte und die Erweiterung des Konsolidierungskreises.

Die Personalaufwendungen im Konzern stiegen von 4,8 Mio. EUR auf 6,9 Mio. EUR. Davon entfielen 3,9 Mio. EUR auf das Segment Ticketing und 3,0 Mio. EUR auf das Segment Live-Entertainment.

Ausblick: Innovationen und Internationalisierung

Neue Technologien und innovative Produkte, der Ausbau des Geschäftsfeldes Sport und die Stärkung der Marktposition im europäischen Ausland haben im Geschäftsjahr 2006 hohe Priorität.

Die Verbindung aus Live-Entertainment und Ticketing sichert die Marktführerschaft von CTS Eventim. Im Geschäftsfeld Live-Entertainment ist der Konzern durch Tochtergesellschaften und Beteiligungen hervorragend aufgestellt, um auch künftig mit hochkarätigen Tourneen und Events von der Rolle als führender Ticketvermarkter zu profitieren. Expansionsfeld Nummer 1 bleibt das Internet-Ticketing mit Wachstumsraten im hohen zweistelligen Bereich. Im Vergleich zu anderen Ländern, wie Großbritannien und USA, gibt es im Hinblick auf die Internetbuchung immer noch erheblichen Nachholbedarf.

CTS Eventim wird sein Netzwerk in Europa weiter ausbauen. Bereits jetzt ist das Unternehmen in Polen, der Slowakei, Ungarn, Kroatien, Slowenien, Rumänien, Bulgarien, Bosnien-Herzegowina und Serbien positioniert. Neben weiteren Ländern Osteuropas stehen Spanien, Italien und die Schweiz im Fokus von CTS Eventim.

Das Geschäftsfeld Sport wird für weiteres Wachstum sorgen. CTS Eventim ist bereits jetzt führender Anbieter von Sportinhalten. Zukunftsvision ist eine integrierte Betreuung von Sportvereinen und Veranstaltern in Vermarktung, Ticketvertrieb und Kundenbindung. Eine wichtige Rolle spielt hierbei die langfristige Kooperation mit Sportrechtevermarktern.

Ein weiterer Schwerpunkt wird der Ausbau des technologischen Vorsprungs sein. Innovationen wie die Einführung einer Wiederverkaufsplattform als erster Anbieter im deutschen Markt oder der weitere Einsatz der RFID-Technologie im Ticketing sichern die hervorragende Marktposition von CTS Eventim. Bereits jetzt überzeugt das Unternehmen mit einem exklusiven Vorverkaufsservice, der platzgenauen Buchung von Tickets im Internet, Print-at-Home-Lösungen, dem mobilen Zugangskontrollsystem eventim.access mobile und maßgeschneiderten Angeboten für Geschäftskunden.

Für das Geschäftsjahr 2006 zeigt sich der Vorstand optimistisch und erwartet eine plangemäße Fortführung der positiven Entwicklung, wobei vor allem die weitere Verbesserung der Ergebnissituation im Mittelpunkt steht.

Konzernbilanz zum 31. März 2006 (IFRS)

Aktiva	31.03.2006	31.12.2005
	[EUR]	[EUR]
Kurzfristige Vermögenswerte		
Liquide Mittel	120.850.155	136.284.989
Forderungen aus Lieferungen und Leistungen	15.102.790	16.213.035
Forderungen gegen verbundene Unternehmen	903.463	823.328
Vorräte	14.066.348	17.155.222
Sonstige Vermögenswerte	10.041.175	8.161.921
Kurzfristige Vermögenswerte, gesamt	160.963.931	178.638.495
Langfristige Vermögenswerte		
Sachanlagevermögen	4.503.300	4.068.369
Immaterielle Vermögenswerte	10.165.419	5.521.783
Finanzanlagen	927.758	946.295
Nach der Equity-Methode bilanzierte Finanzanlagen	0	10.004
Ausleihungen	2.038.112	2.200.366
Forderungen aus Lieferungen und Leistungen	50.067	26.530
Forderungen gegen verbundene Unternehmen	376.329	346.326
Sonstige Vermögenswerte	841.742	743.683
Geschäfts- oder Firmenwert	41.045.816	39.215.076
Latente Steuern	2.905.114	2.889.766
Langfristige Vermögenswerte, gesamt	62.853.657	55.968.198
Aktiva, gesamt	223.817.588	234.606.693

Konzernbilanz zum 31. März 2006 (IFRS)

Passiva	31.03.2006	31.12.2005
	[EUR]	[EUR]
Kurzfristige Verbindlichkeiten		
Kurzfristige Finanzverbindlichkeiten und kurzfristiger Anteil an langfristigen Finanzverbindlichkeiten	2.511.624	2.552.784
Verbindlichkeiten aus Lieferungen und Leistungen	17.952.355	21.016.794
Verbindlichkeiten gegenüber verbundenen Unternehmen	200.227	500.300
Erhaltene Anzahlungen	50.335.438	57.303.948
Sonstige Rückstellungen	1.344.455	963.876
Steuerrückstellungen	9.625.465	7.321.709
Sonstige Verbindlichkeiten	40.821.964	58.578.057
Kurzfristige Verbindlichkeiten, gesamt	122.791.528	148.237.468
Langfristige Verbindlichkeiten		
Mittel- und langfristige Finanzverbindlichkeiten	450.000	792.058
Sonstige Verbindlichkeiten	4.505.000	0
Pensionsrückstellungen	2.576.412	2.446.592
Langfristige Verbindlichkeiten, gesamt	7.531.412	3.238.650
Eigenkapital		
Gezeichnetes Kapital	24.000.000	24.000.000
Kapitalrücklage	23.302.357	23.302.357
Bilanzgewinn	35.917.208	28.524.850
Minderheitenanteile	10.281.487	7.303.699
Fremdwährungsausgleichsposten	-6.404	-331
Eigenkapital, gesamt	93.494.648	83.130.575
Passiva, gesamt	223.817.588	234.606.693

Konzern Gewinn- und Verlustrechnung für die Zeit vom 01. Januar bis 31. März 2006 (IFRS)

	3-Monatsbericht 01.01.- 31.03.2006 [EUR]	3-Monatsbericht 01.01.- 31.03.2005 [EUR]
Umsatzerlöse	88.077.428	53.008.912
Herstellungskosten der zur Erzielung der Umsatzerlöse erbrachten Leistungen	-56.469.962	-39.834.136
Bruttoergebnis vom Umsatz	31.607.466	13.174.776
Vertriebskosten	-10.925.221	-3.289.443
Allgemeine Verwaltungskosten	-3.235.963	-2.340.138
Sonstige betriebliche Aufwendungen / Erträge	-574.041	579.377
Betriebsergebnis (EBIT)	16.872.241	8.124.572
Finanzerträge /-aufwendungen und sonstige Steuern	512.868	294.639
Erträge / Aufwendungen aus Beteiligungen	866	0
Aufwendungen / Erträge aus der nach Equity-Methode bilanzierten Finanzanlagen	-10.005	-1.793
Ergebnis der gewöhnlichen Geschäftstätigkeit (EBT)	17.375.970	8.417.418
Ertragsteuern (inkl. latente Steuern)	-7.027.086	-3.378.311
Ergebnis vor Minderheitenanteilen	10.348.884	5.039.107
Minderheitenanteile	-2.956.526	-1.624.485
Konzernergebnis	7.392.358	3.414.622
Ergebnis je Aktie unverwässert (= verwässert)	0,31	0,28
Durchschnittlich im Umlauf befindliche Aktien unverwässert (= verwässert) [Stück]	24.000.000	12.000.000
Pro forma Ergebnis je Aktie (in EUR); unverwässert (= verwässert) nach Aktiensplitt (24 Mio. Aktien)		0,14

Konzernkapitalflussrechnung für die Zeit vom 01. Januar bis 31. März 2006 (IFRS)

	01.01.- 31.03.2006	01.01.- 31.03.2005
	[EUR]	[EUR]
Konzernüberschuss	7.392.358	3.414.622
Minderheitenanteile	2.956.526	1.624.485
Abschreibungen auf das Anlagevermögen	1.623.959	1.073.250
Zuführung Pensionsrückstellungen	90.839	55.607
Latenter Steueraufwand /-ertrag	-15.348	1.293.866
Cashflow	12.048.334	7.461.830
Cashflow aus laufender Geschäftstätigkeit	-5.448.544	8.549.591
Cashflow aus Investitionstätigkeit	-9.905.948	-796.234
Cashflow aus Finanzierungstätigkeit	-331.872	-315.389
Zahlungswirksame Veränderung des Finanzmittelbestands	-15.686.364	7.437.968
Finanzmittelbestand am Anfang der Periode	136.284.989	84.609.382
Konsolidierungskreisbedingte Änderung des Finanzmittelbestands	251.530	12.631
Finanzmittelbestand am Ende der Periode	120.850.155	92.059.981

Entwicklung des Konzerneigenkapitals (IFRS)

	Stand am 31.12.2003 [EUR]	Stand am 31.12.2004 [EUR]	Stand am 31.03.2005 [EUR]	Stand am 31.12.2005 [EUR]	Veränderung [EUR]	Stand am 31.03.2006 [EUR]
Gezeichnetes Kapital	12.000.000	12.000.000	12.000.000	24.000.000	0	24.000.000
Kapitalrücklage	36.401.753	35.322.647	35.322.647	23.302.357	0	23.302.357
Bilanzgewinn	2.347.578	12.549.864	15.964.486	28.524.850	7.392.358	35.917.208
Minderheitenanteile	6.794.256	6.451.873	8.076.358	7.303.699	2.977.788	10.281.487
Ausgleichsposten						
Fremdwährungsumrechnung	0	4.676	3.395	-331	-6.073	-6.404
Eigenkapital	57.543.587	66.329.060	71.366.886	83.130.575	10.364.073	93.494.648

Segmentberichterstattung

	01.01.- 31.03.2006	01.01.- 31.03.2005
	[EUR]	[EUR]
Segment Ticketing		
Umsatzerlöse	27.081	12.977
EBITDA	9.949	4.936
EBIT	8.425	3.956
Mitarbeiter [Anzahl] am 31.03.	376	293
Segment Live-Entertainment		
Umsatzerlöse	61.663	40.764
EBITDA	8.549	4.262
EBIT	8.449	4.169
Mitarbeiter [Anzahl] am 31.03.	174	147
Konsolidierung		
Umsatzerlöse	-667	-732
EBITDA	-2	0
EBIT	-2	0
Konzern		
Umsatzerlöse	88.077	53.009
EBITDA	18.496	9.198
EBIT	16.872	8.125
Mitarbeiter [Anzahl] am 31.03.	550	440